

**Schnellstart  
für  
MBone-Konferenzen**

17.Februar1999

Version1

**©TUDresden  
Referenzzentrum für Multimediale Teledienste**



# Inhaltsverzeichnis

<b>1</b>	<b>EinstellungenvorKonferenzbeginn .....</b>	<b>1</b>
1.1	Audiomixer .....	1
1.1.1	MasterOut .....	2
1.1.2	WaveInput .....	3
1.2	Video.....	4
1.2.1	VideoSource .....	5
1.2.2	VideoFormat .....	5
<b>2</b>	<b>StarteinerMBone-Konferenz .....</b>	<b>6</b>
2.1	KonferenzorganisationmitSdr .....	6
2.1.1	StartendesSdr .....	6
2.1.2	EineneueAnnounceanlegen .....	7
2.1.3	StartderMedienmitSdr .....	8
2.1.3.1	DieMBone-Toolseinzeln .....	8
2.1.3.2	AlleMBone-ToolsgemeinsammitReLaTe .....	9
2.1.4	BeendenvonSdr .....	9
2.2	DiewichtigstenMBone-Tools .....	10
2.2.1	Rat.....	10
2.2.2	Vic.....	12
2.2.3	Wbd.....	14
2.2.4	Nte.....	15
<b>3</b>	<b>KonfigurationbeidererstenNutzung .....</b>	<b>16</b>
3.1	Windows .....	16
3.1.1	Systemklänge.....	16
3.1.2	CPU-Monitor.....	16
3.2	Sdr .....	17
3.3	Rat,Vic,ReLaTe .....	19



## 1 Einstellungen vor Konferenzbeginn

Vor Konferenzbeginn sollten die hier genannten Einstellungen kontrolliert werden, da viele Programme diese Parameter seit der letzten Nutzung verändert haben können.

### 1.1 Audiomixer

Am Audiomixer sind die Einstellungen für die Aufnahme und Wiedergabe der Sprache vorzunehmen. Das Starten erfolgt durch einen Doppelklick auf das Lautsprecher-Symbol in der Taskleiste. Danach erscheint die Wiedergabe-Darstellung (*Master Out*). Das Umschalten zur Aufnahme-Darstellung (*Wave Input*) ist über {Optionen → Eigenschaften} möglich. Dort muß dazu *Aufnahme* gewählt werden.



**Bild1** MixerEigenschaften

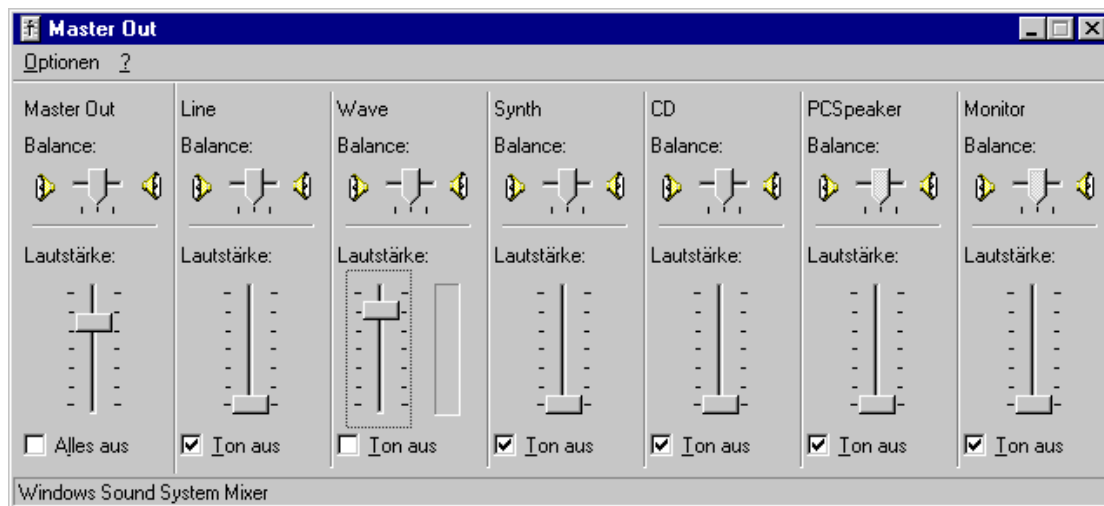
### 1.1.1 Master Out

In der Wiedergabe-Darstellung (MasterOut) betreffen alle Einstellungen die Ausgabe von Sprache und Klängen. Es sollten allen nicht benötigten Eingänge abgeschaltet werden (Tonaus). Benötigt werden folgende Regler:

- MasterOut – Alle Klänge (Summenlautstärke), auch über das Lautsprechersymbol in der Taskleiste erreichbar.
- Wave – Sprache von allen entfernten Konferenzteilnehmern

Nur in besonderen Fällen:

- Line – mithörendes Line-Eingangs (für VCR, Kamera, HiFi)
- Monitor – eigenes Mikrofonsignal (ACHTUNG Rückkopplungen!)



**Bild2** MasterOut

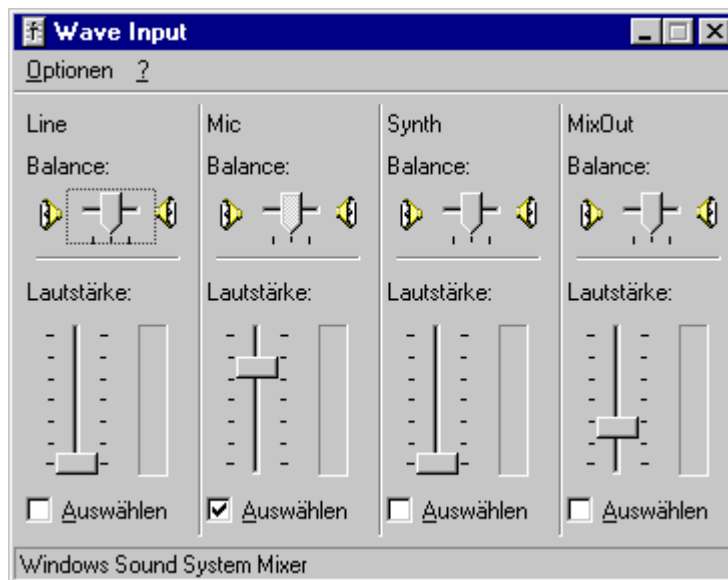
### 1.1.2 WaveInput

In der Aufnahme-Darstellung (*WaveInput*) betreffen alle Einstellungen die Aufnahme von Sprache und Klängen zum Senden an die entfernten Konferenzteilnehmer. Es sollten nur benötigte Eingänge eingeschaltet werden (*Auswählen*). Benötigt werden folgende Regler:

- *Mic*–Mikrofon

Nur in besonderen Fällen:

- *Line*–Aufnahme vom Line-Eingang (für VCR, Kamera, HiFi)



**Bild3** WaveInput

## 1.2 Video

Die Einstellungen für die Video-Schnittstelle müssen vor dem Start von *Vic* vorgenommen werden. Während dem Senden von Video mit *Vic* sind keine Änderungen an den hier aufgeführten Einstellungen mehr möglich. Deshalb sollte vor Konferenzbeginn das Programm *VidCap* aufgerufen werden, um die Konfiguration der Video-Schnittstelle zu überprüfen. Mit dem *VidCap* läßt sich auch die Kamera justagebesser durchführen, da die lokale Anzeige mit einer bedeutend höheren Bildwechselfrequenz erfolgt. Zur lokalen Videoanzeige muß *Preview* oder *Overlay* angewählt sein.



**Bild4** VidCap

Über das Options-Menü sind die folgenden Einstellungen vorzunehmen:

- VideoSource
- VideoFormat



### 1.2.1 VideoSource

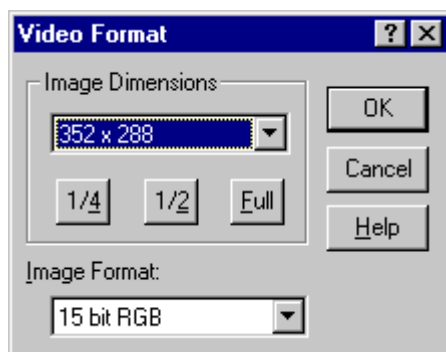
In diesem Fenster wird der Videoeingang (VideoConnector) auf Composite und die TV-Norm (Standard) auf PAL B,D,G,H,I eingestellt. Korrekturen an Helligkeit usw. sind möglich, aber selten nötig.



**Bild5** Vidcap:Options->VideoSource

### 1.2.2 VideoFormat

Das Videoformat (ImageDimensions) sollte immer auf 352x288 Pixel (CIF) und ImageFormat auf 15bitRGB gesetzt sein. Vickorregiert unbrauchbare Einstellungen, jedoch auf ein etwas kleineres Format (320x240), sodaß dann ein grauer Rahmen um das gesendete Video entsteht.



**Bild6** Vidcap:Options->VideoFormat

## 2 StarteinerMBone-Konferenz

BenutzenSieaufeinemRechnerdieMBone-Konferenzsoftwarezumersten Mal,lesenSiebittezuvordemAbschnitt 3.

### 2.1 KonferenzorganisationmitSdr

Das *Sdr*(MulticastSessionDirectory)istdasWerkzeugzumAnkündigenund StartenvonMBone-Konferenzen.

DieKonferenzinformationenwerdenvondemInitiatoreinerKonferenzim *Sdr* eingegebenundvondiesem *Sdr*regelmäßigalsAnnouncenindasMBone gesendet.

Alle *Sdr*dieinderReichweiteeinersolchenAnnounceliegen,zeigendiese nachEmpfanginderListeimHauptfensteran.Announcenwerdenausdieser Listegelöscht,wennandieAnnouncelängereZeitnichtwiedereintrifft(nach circa10–120Minuten)oderdieangegebeneGültigkeitsdauerüberschritten wurde.

#### 2.1.1 Starten des Sdr

*Sdr*wirdüberdasStartmenüvonWindows{ *Start*→ *Programme*→ *MBone*→ *SDR*}aufgerufen.UnterUnixistineinemTerminalderBefehl *sdr* zugeben.

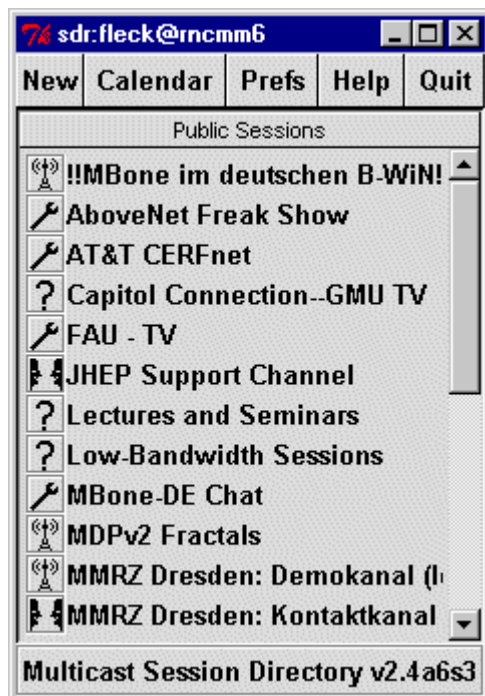


Bild7 SdrHauptfenster

## 2.1.2 Eine neue Announce anlegen

In dieses Eingabefenster werden die Daten für eine neue Announce eingegeben { Sdr: New-> Create advertised session }.

**Sdr: Create New Session**

Session Name:

Description:

URL:

Type of Session:

Scope Mechanism:

- TTL Scope
- Admin Scope

Scope:

- Local Scope
- BWIN-Region
- Bundesland-Test
- BWIN-DE
- Region (ttl 63)
- World (ttl 127)

Media:	Protocol	Format	Address	Port
<input checked="" type="checkbox"/> audio	RTP	PCM	239.255.224.104	19612
<input checked="" type="checkbox"/> video	RTP	H.261	239.255.249.55	52438
<input checked="" type="checkbox"/> whiteboard	udp	wb	239.255.254.70	39958
<input checked="" type="checkbox"/> text	udp	UCL NT	239.255.107.56	60997

🕒 Session will be active:

Daily from:  at  for

Daily from:  at  for

--- from:  at  for

Repeat for:

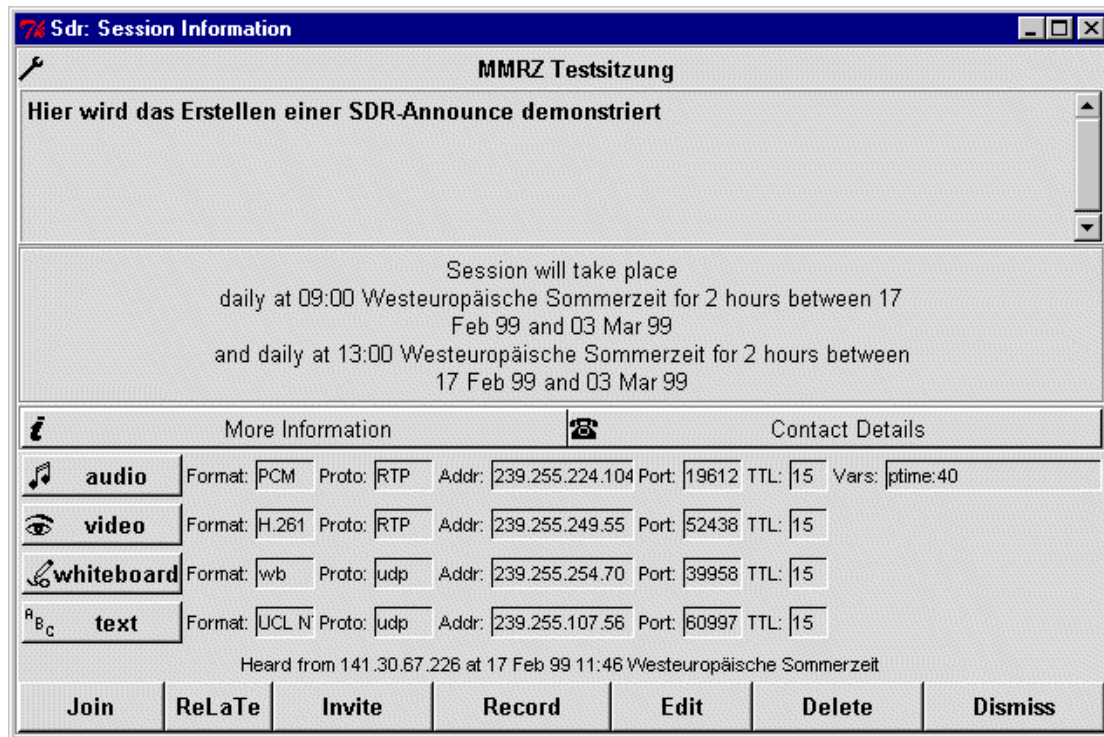
Person to contact about this session:

✉

☎

Bild8 Sdr:New->Create advertised session

EineselbsterstellteAnnouncekannvomInitiatorspätereändertoder gelöschtwerden.Dazuruftmandas SessionInformation Fensterfürdiese AnnouncedurchanwählendesListeneintragesimHauptfensterauf.



**Bild9 Sdr:SessionInformation**

Mit Editerreichtmanein Bild8 sehrähnlichesFensterundkann die gewünschtenÄnderungenvornehmen.

Mit Deleteerreichtman,daßdieAnnouncenichtmehrgesendetwird.Die AnnouncewirdbeientferntenSdr-NutzernjedocherstnacheinerWeile (nachca.10–120Minuten)nichtmehrangezeigt.

### 2.1.3 Start der Medien mit Sdr

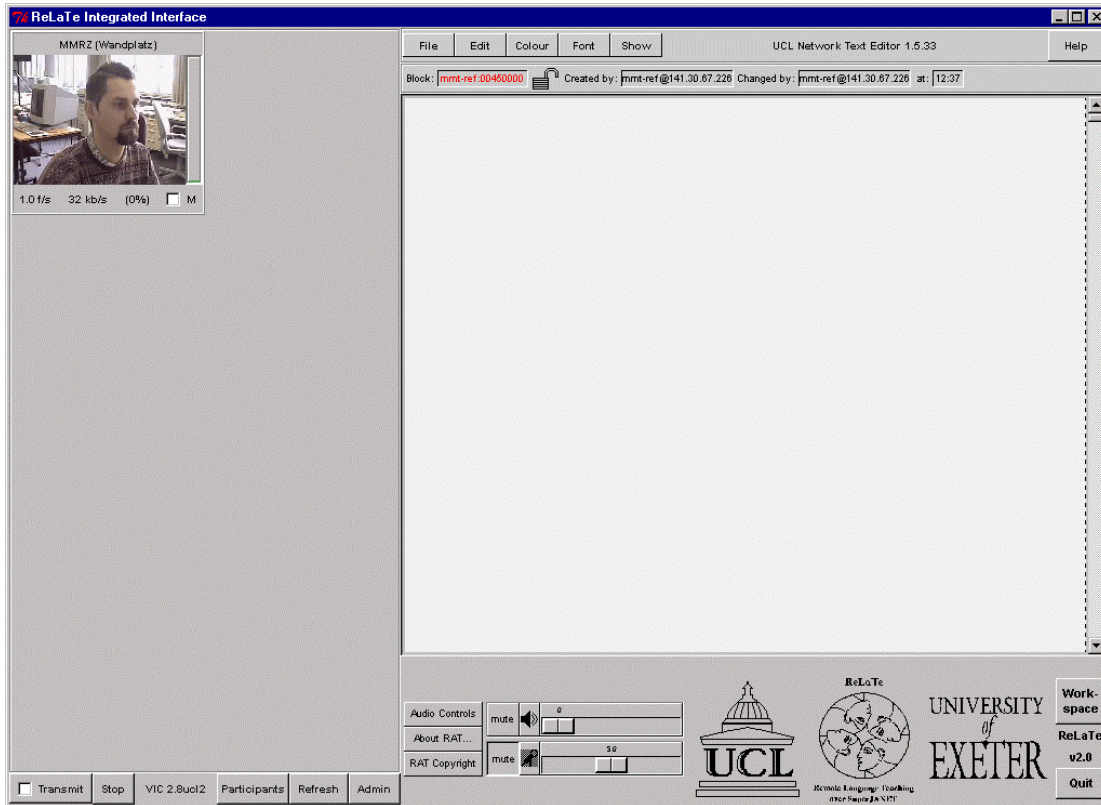
DieToolsfürdieMedienAudio,Video,ZeichnungundTexteinerAnnounce werdenausdem SessionInformation Fensterdes Sdrgestartet.Es besteht dieMöglichkeitfürjedesMediumeineinzelnesToolzustarten(Abschnitt 2.1.3.1)oderalleToolsineinemProgramm ReLaTe(Abschnitt 2.1.3.2)zu vereinen.NutztmandieToolseinzeln,sokannodermußmandieeinzelnen Fensterselbstanordnen.Mit ReLaTewerdendieFunktionenderToolsan festenPlätzeineinesgemeinsamenFenstersplaziert.Allerdingsentstehen dabeiaucheinigenEinschränkungen.

#### 2.1.3.1 Die MBone-Tools einzeln

ZumStarteneinesToolsistdieentsprechendeSchaltflächein Bild9 zu betätigen.DurchAnwählenvon JoinwerdenalleToolsnacheinander gestartet,wodurchschnell dieÜbersichtverlorengelangenkann.

### 2.1.3.2 Alle MBone-Tools gemeinsam mit ReLaTe

Wenn das BeherrschendervieleneinzelnenToolsProblemebereit, kann alleTools von *ReLaTe* eingemeinsames Fenster zusammenfassen lassen. Dazu ist die Schaltfläche *ReLaTe in* Bild 9 zu betätigen. Der Aufbau des Fensters benötigt eine Zeit.



**Bild10** ReLaTeHauptfenster

Wurde *ReLaTe* aus dem *Sdr* gestartet, so bleibt die Konfiguration für *ReLaTe* erhalten. Um *ReLaTe* für die gleiche Announce später noch einmal zu starten, kann es auch über das Startmenü von Windows (*Start* -> *Programme* -> *MBone* -> *ReLaTe*) aufgerufen werden.

### 2.1.4 Beenden von Sdr

Das *Sdr* sollte immer mit dem *Quit* Button im Hauptfenster (Bild 7) beendet werden. Benutzt man zum Beenden die Funktion der Titelleiste ([X] oben rechts) so werden die momentan empfangenen Announcen nicht mehr ordnungsgemäß auf die Festplatte geschrieben und beim nächsten Start des *Sdr* muß wieder auf das Eintreffen aller Announcen gewartet werden.

Ähnliches gilt auch für alle anderen MBone-Tools: Es ist immer empfehlenswert das Programm mit *Quit* zu beenden und Fenster mit *Dismiss* zu schließen, wenn solche Bedienelemente zur Verfügung stehen.

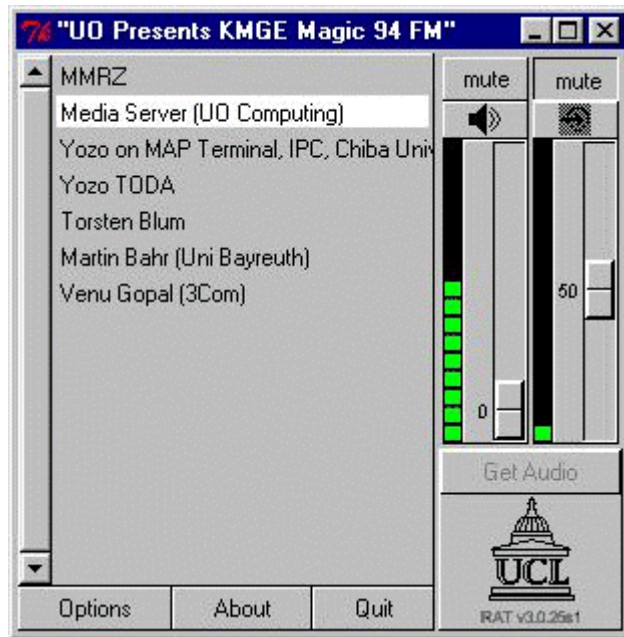


## 2.2 Die wichtigsten MBone-Tools

Das *Sdr* wurde schon im Abschnitt 2.1 beschrieben. Es folgen kurze Ausführungen zu *Rat* (Audio), *Vic* (Video), *Wbd* (Zeichnung) und *Nte* (Text).

Ausführliche Programmbeschreibungen sind jeweils in dem [UserGuide](#) zu dem Tool zu finden.

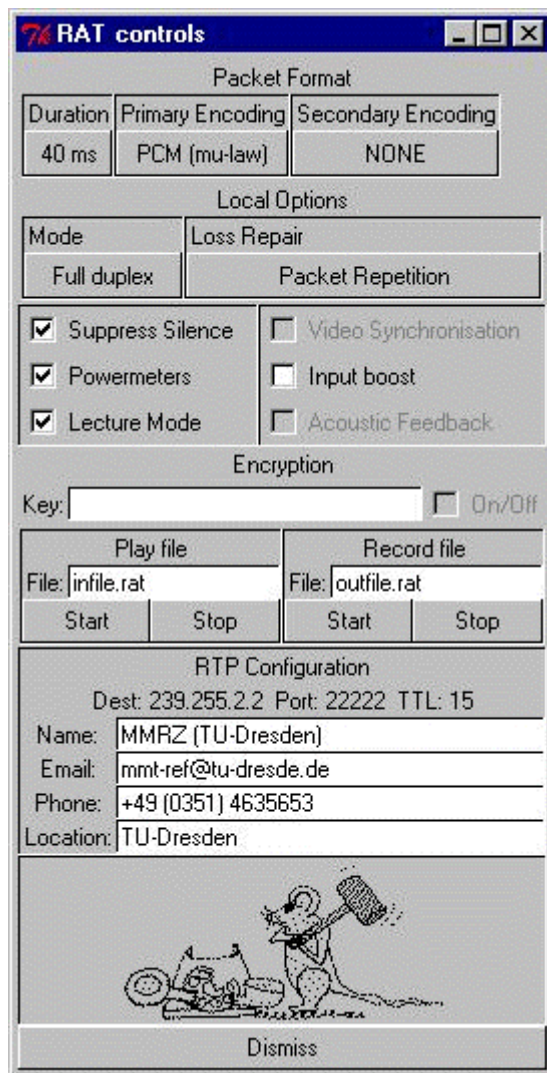
### 2.2.1 Rat



**Bild11** RatHauptfenster

Maustasten im Hauptfenster:

- Linke Maustaste: über eine Schaltfläche-Bedienung des Funktionsknopfes
- Rechte Maustaste: gesamtes Fenster-Schaltet den *mute* Button in den jeweils anderen Zustand
- Mittlere Maustaste: über einen Teilnehmernamen – es wird kein Audio von diesem Teilnehmer ausgegeben, Name erscheint durchgestrichen, keine Funktion unter Windows, nur unter Unix verfügbar



**Bild12 Rat:Options**

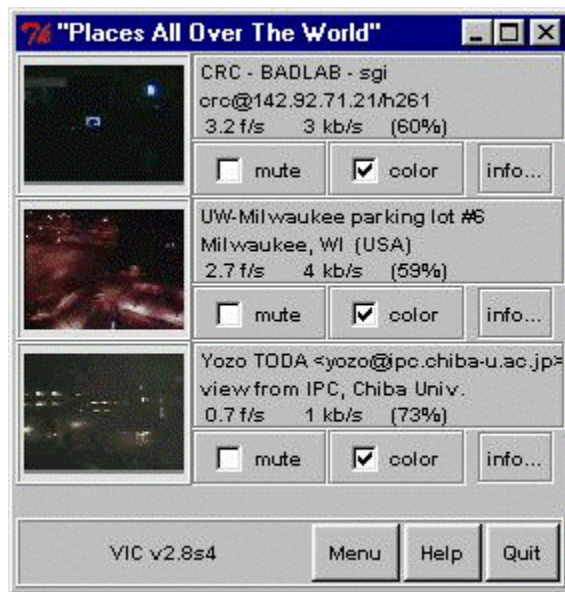
Text-Eingabensindmit[RETURN]abzuschließen.Ansonstenwirdie Eingabe nichtübernommen.

Eingabevon„Q“oder„q“indemOptions-Fensterbeenden *Rat!*Diese EingabeistnurüberdieZwischenablagemöglich.

MaustastenimOptions-Fenster:

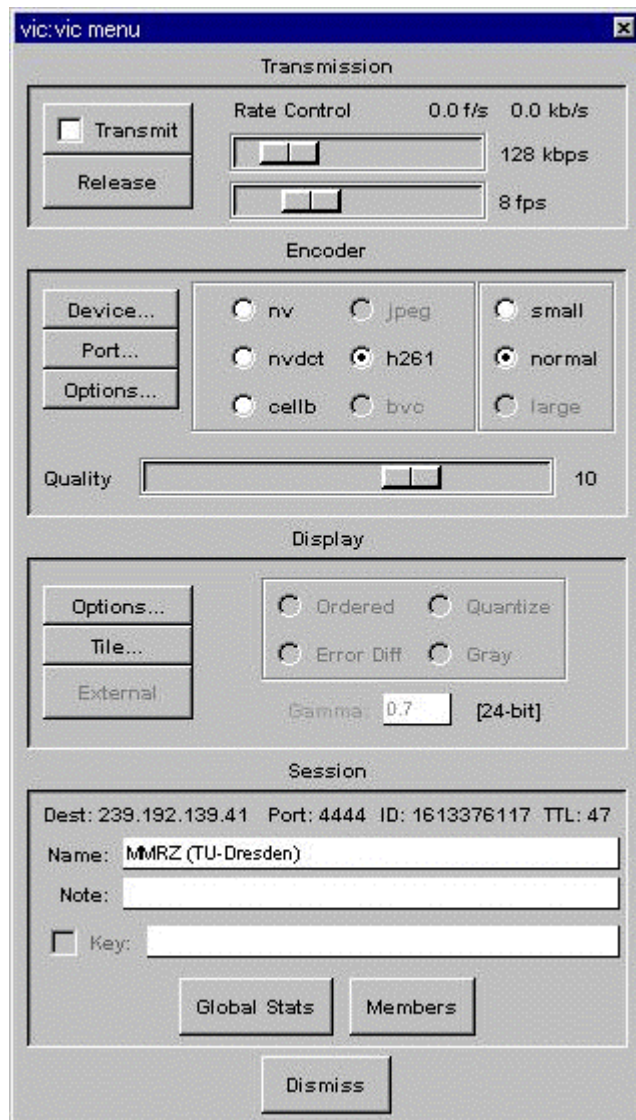
- LinkeMaustaste:übereinerSchaltfläche-BedienungderFunktionsknöpfe
- RechteMaustaste:überEingabefeld–kopieren/einfügen

## 2.2.2 Vic



**Bild13** VicHauptfenster

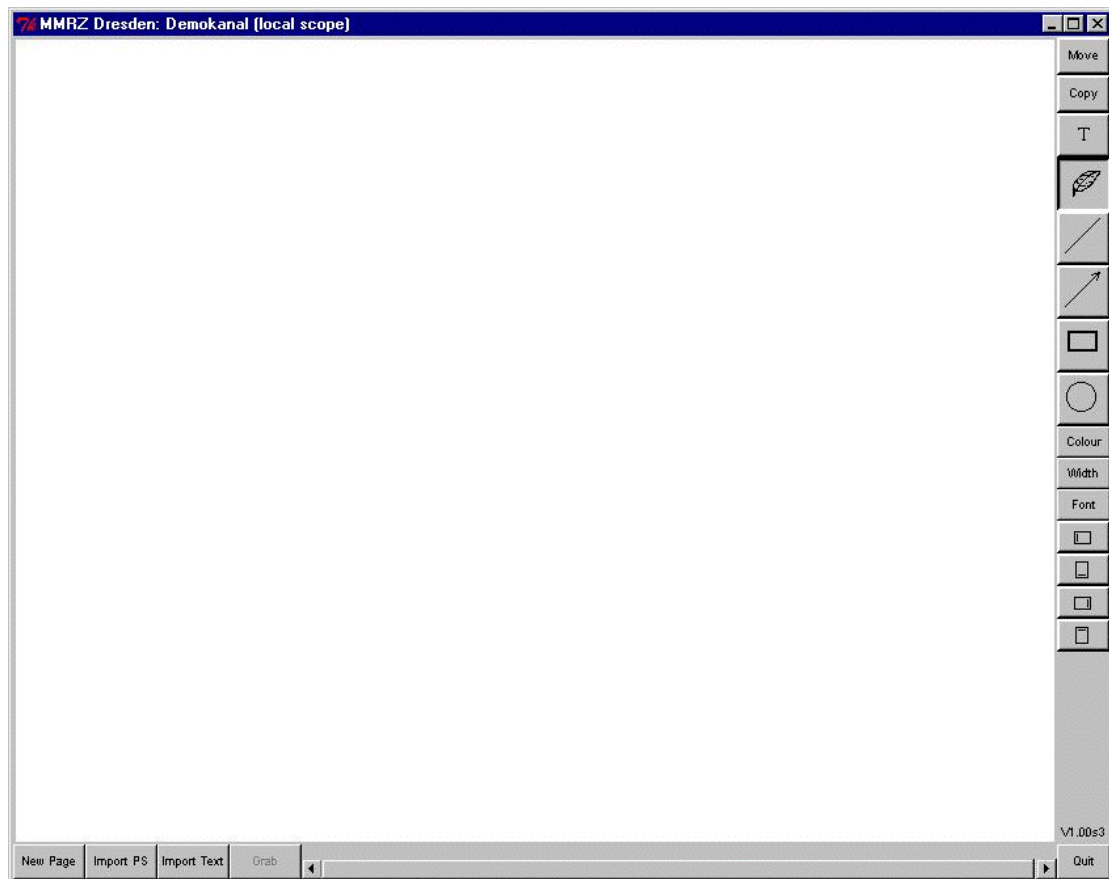




**Bild14 Vic:Menue**

Text-Eingabensindmit[RETURN]abzuschließen.Ansonstenwirddie Eingabenichtübernommen.

### 2.2.3 Wbd



**Bild15 WbdHauptfenster**

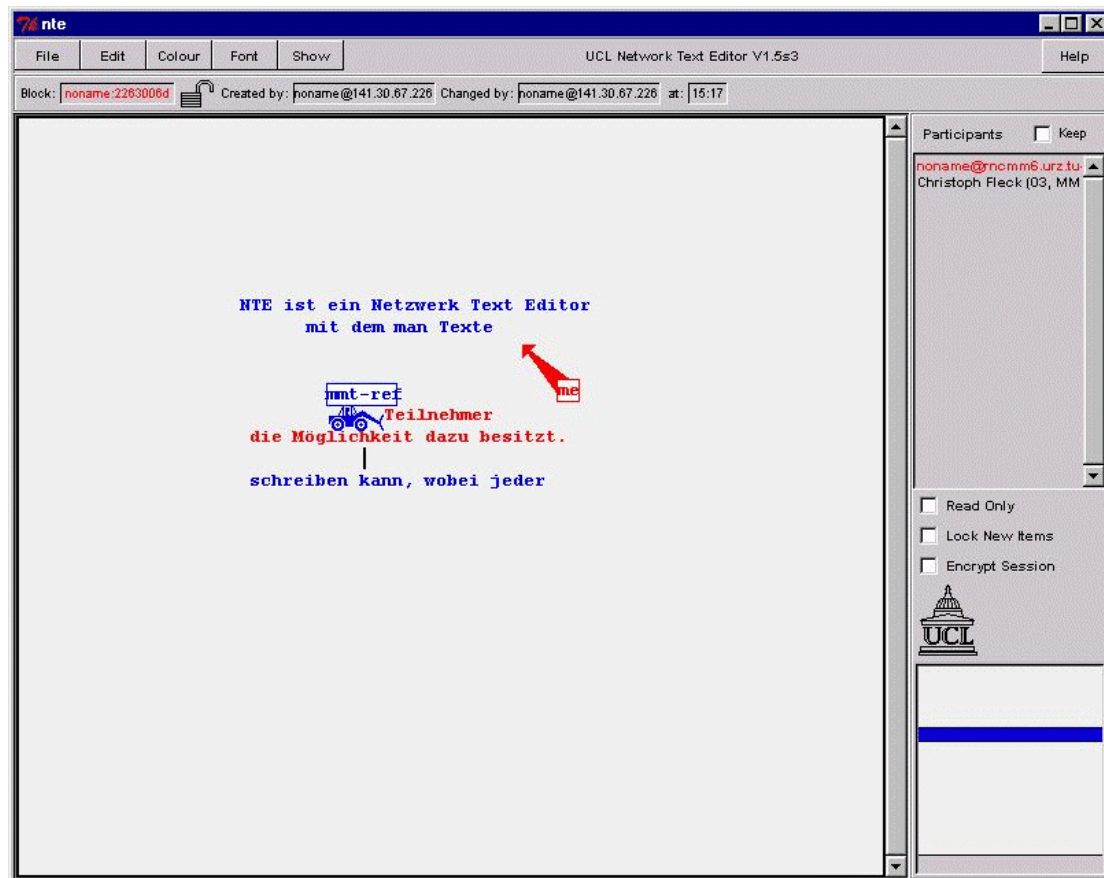
VorBeginnderArbeitmitdem *Wbd*wählenSiebitteeineFarbeim *Color* Menü.Wenngleichzeitigdas *Ntebenutzt*wird,solltediedortgewählteFarbe auchhiereingestelltwerden.

BeimSchreibenvonTextendarfdieMausnichtbewegtwerden,dasonstder TextimmeranderaktuellenMauspositioneingefügtwird.

MaustastenimHauptfenster:

- LinkeMaustaste:
  - übereinerSchaltfläche-BedienungdesFunktionsknopfes
  - imZeichenbereich-Freihandlinien
- LinkeMaustaste+[Strg]:imZeichenbereich-löschenvonElementen

## 2.2.4 Nte



**Bild16 NteHauptfenster**

VorBeginnderArbeitmitdem *Nte*wählenSiebitteeinebisherungenutzte Farbeim *Color*Menü.Wenngleichzeitigdas *Wb*benutztwird,solltedortdie gleicheFarbeeingestelltwerden.

InderTeilnehmerliste( *Participants*)isterkennbar,welcheFarbevonwelchem Teilnehmerbereitsgenutztwird.

MaustastenimHauptfenster:

- LinkeMaustaste:EditierenoderneuanlegeneinesTextblockes
- LinkeMaustaste+[Strg]:BewegeneinesTextblockes
- RechteMaustaste:sendeteinenbewegtenZeigerzuallenTeilnehmern

### 3 KonfigurationbeidererstenNutzung

#### 3.1 Windows

##### 3.1.1 Systemklänge

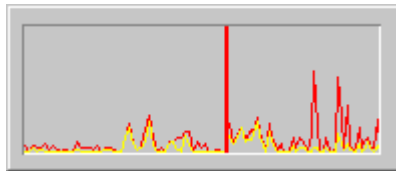
Da während der Konferenz die Soundkarte ständig zur Verfügung stehen muß, sollten allen nicht benötigten Systemklänge abgeschaltet werden.

##### 3.1.2 CPU-Monitor

Der CPU-Monitor zeigt die Belastung des Rechners an.

Beim ersten Start muß die Größe des CPU-Monitors festgelegt werden.

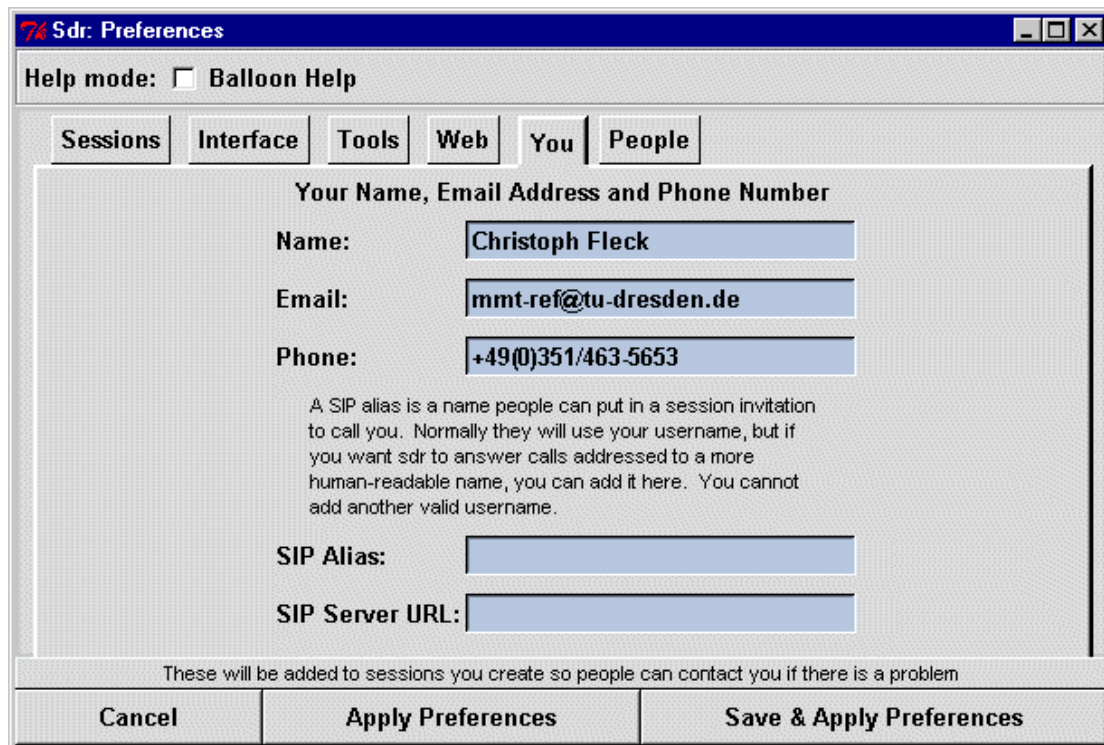
Der aktuelle Wert wird links des laufenden roten Balkens gezeichnet. Steigt eine der Kurven auf 100% (oberer Anschlag), so muß die Belastung des Rechners reduziert werden.



**Bild17 CPU-Monitor**

### 3.2 Sdr

NachdemersterStartdes *Sdr*solltenunter{ *Prefs-> You*}die Nutzerinformationeneingegebenwerden.DieseAngabengeltengemeinsam füralleNutzerdiesesRechners.

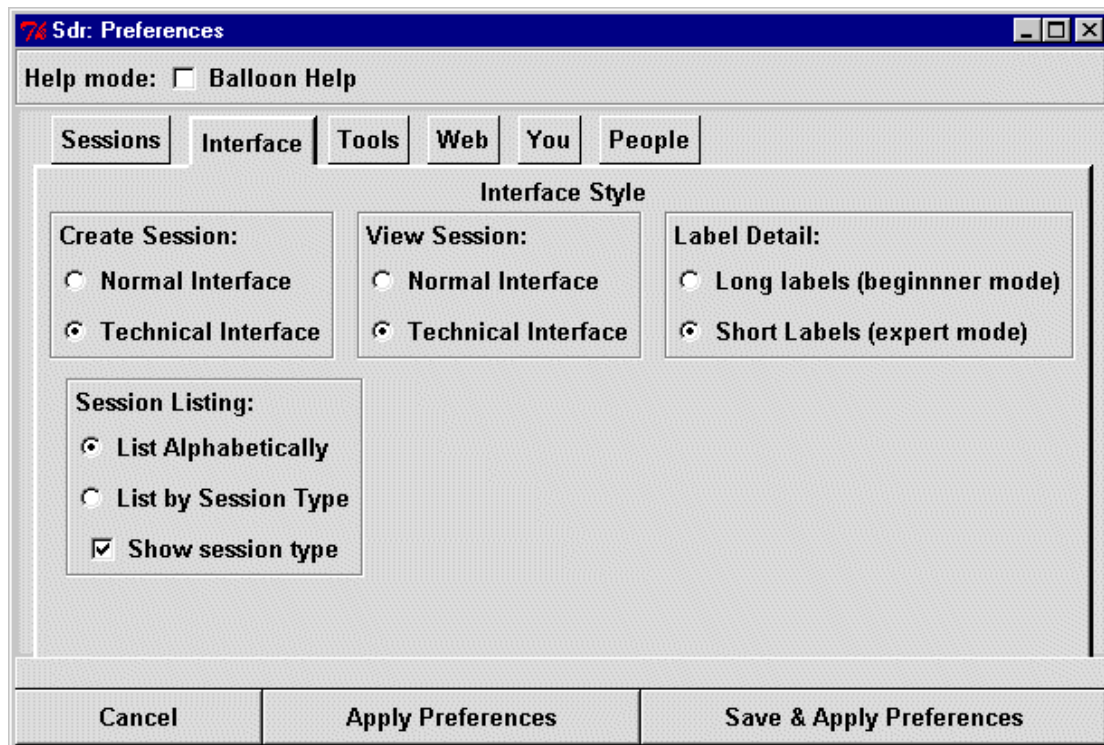


**Bild18 Sdr:Preferences->You**

SpätestensbeidemAnlegendererstenAnnouncewirddasEingebendieser Datenvon *Sdr*angefordert.

Bereits nach kurzer Nutzungsdauer kann die am Mauszeiger eingeblendete Kontexthilfe mehrstören als helfen. Abschalten ist unter { *Preferences*, *BalloonHelp* } möglich.

Die im folgenden Fenster dargestellten Optionen sollten im *Sdr* ebenfalls eingestellt werden.



**Bild19** Sdr:Preferences->Interface

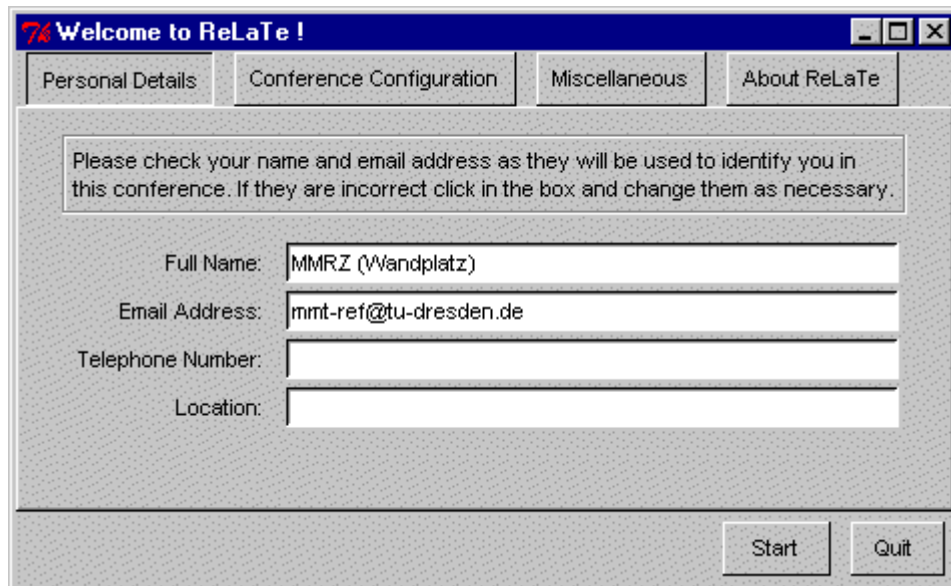
### 3.3 Rat,Vic,ReLaTe

FolgendeNutzerinformationenwerdenfürjedenNutzerextraabgefragtund gespeichert.

- FullName :Vorname+Nachname+(Ort)
- EmailAddress :Email-Adresse
- TelephoneNumber :Telefonnummer
- Location :Organisation

NachjedemStartvon *ReLaTe*werdenzuerstdieNutzerinformationen angezeigt.AndieserStellekönnenjederzeitÄnderungenvorgenommen werden.SolangeFelderleersind,werdendieseerneutabgefragtund starteterst,wennsinnvolleEingabenerfolgten.

*ReLaTe*

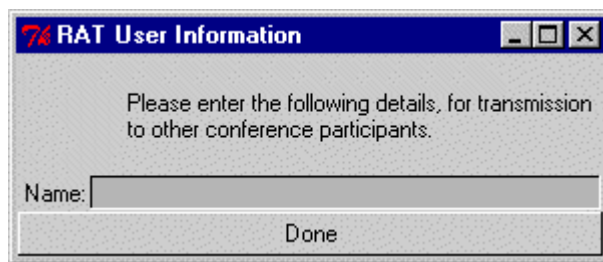


The image shows a screenshot of a graphical user interface window titled "Welcome to ReLaTe!". The window has a blue title bar with standard window controls (minimize, maximize, close). Below the title bar, there are four tabs: "Personal Details" (selected), "Conference Configuration", "Miscellaneous", and "About ReLaTe". The main content area contains a text box with the following text: "Please check your name and email address as they will be used to identify you in this conference. If they are incorrect click in the box and change them as necessary." Below this text box, there are four input fields: "Full Name:" with the value "MMRZ (Wandplatz)", "Email Address:" with the value "mmt-ref@tu-dresden.de", "Telephone Number:" (empty), and "Location:" (empty). At the bottom right of the window, there are two buttons: "Start" and "Quit".

**Bild20 ReLaTe:PersonalDetails**

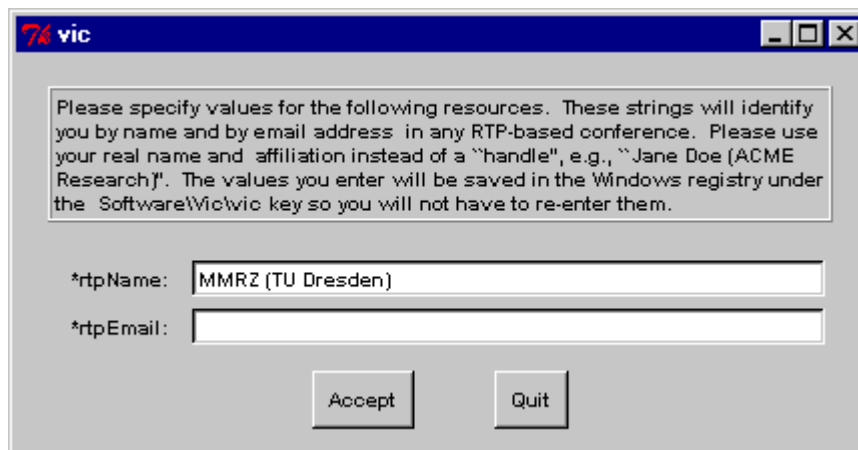
Startetmanalserstes *ReLaTe*,sosindallebenötigtenInformationenfürdie anderenMBone-Toolsverfügbarundwerdenauchnichtnocheinmal abgefragt.ÄnderungenandenNutzerinformationenlassensichandieser Stelleambestendurchführen.

Ratverlangt nur den FullName. Ist noch kein FullName angegeben worden, wird dies erstmalig abgefragt:



**Bild21 Rat:UserInforamtion**

Vicbenötigt den FullName und die EmailAddress. Fehlte eine von beiden Angaben, so werden Beide neu abgefragt:



**Bild22 Vic:UserInforamtion**